



ISSN 1809-3213

SBE Notícias



Boletim Eletrônico da
Sociedade Brasileira de Espeleologia

Ano 2 - Nº 70 - 01/12/2007

EXPEDIÇÃO DO PROCAD EXPLORA CAVERNAS NA REGIÃO DO ROLADO

Por **Fernanda C. Lourenço Bergo (SBE 1645)**
e **Renê de Souza (SBE 0562)**
Coordenador Geral do PROCAD

No último feriado de 15 de novembro, a SBE realizou mais uma expedição do Projeto Caverna do Diabo (PROCAD) contando com a participação de espeleólogos do Grupo de Estudos Ambientais Serra do Mar - GESMAR (SBE G027), Grupo Espeleológico da Geologia da USP - GGEO (SBE G034), União Paulista de Espeleologia - UPE (SBE G078), Espeleo Grupo Mogiano - EGM (SBE G115), Grampo 9 e Babilônicos Espeleo Clube - BEC, além de sócios individuais da SBE, totalizando 16 espeleólogos.



Fernanda C.L. Bergo

Reunião de planejamento

As atividades se iniciaram no Núcleo da Caverna do Diabo, durante o primeiro dia, com a análise de mapas para a definição de estratégias e a formação das equipes.

Na manhã do segundo dia, os participantes saíram a campo, contando com o apoio de membros da comunidade quilombola André Lopes. Utilizamos dois cavalos para o transporte dos equipamentos até a entrada da Gruta Rolado I, onde montamos o acampamento debaixo de muita chuva.



Luiz Afonso V. Figueiredo

Condutos estreitos característicos da região

Divididos em duas equipes, uma de prospecção e outra de topografia, optamos por concentrar os trabalhos na região do Rolado devido às condições climáticas. A área já foi explorada durante as expedições

anteriores, quando encontramos algumas cavidades de pequeno porte.

Com o objetivo de fazer uma análise mais detalhada da região, a equipe de prospecção retornou a quatro das oito cavidades encontradas anteriormente, identificando suas localizações e as trilhas de acesso com GPS. Além disso, foram encontradas mais duas cavidades, a Gruta Rolado IV e o Abismo do Amendoim, e outros dois grandes salões na Gruta Rolado III.

Avaliando o potencial das cavidades, a equipe de topografia optou por mapear a Gruta Rala Cotovelo que, como o próprio nome sugere, é uma caverna de passagens estreitas e teto muito baixo, o que exigiu muito esforço físico dos integrantes da equipe, causando excessivo cansaço e limitando a continuidade dos trabalhos. Esta caverna tem aproximadamente 180 metros de desenvolvimento linear e é pouco ornamentada.



Luiz Afonso V. Figueiredo

Acampamento na região do Rolado

O terceiro dia também foi marcado pela incessante chuva, dificultando a continuidade dos trabalhos de prospecção. Apenas a equipe de topografia conseguiu finalizar suas atividades na Gruta Rala Cotovelo.

Durante a expedição, também verificamos a necessidade da realização de trabalhos em parceria com os moradores da comunidade quilombola André Lopes.

No último dia realizamos uma reunião de encerramento para a socialização dos trabalhos desenvolvidos pelas duas equipes, além de levantar os interesses para a próxima expedição.

Agradecemos a todos que colaboraram com a expedição, em especial a administração do parque pelo apoio logístico.

www.sbe.com.br/campo.asp

SETUR/SBE MAPEIA A PRODUÇÃO CIENTÍFICA E TECNOLÓGICA SOBRE O ESPELEOTURISMO BRASILEIRO

O espeleoturismo é uma atividade que congrega cada vez mais adeptos no Brasil. A existência de uma série de cavernas abertas ao uso público - ainda que de forma irregular em muitos casos - faz com que as pessoas possam conhecer e se interessar pelo ambiente subterrâneo. As possibilidades são muitas, indo desde a contemplação, passando pelas atividades de estudo do meio, aventura e até mesmo religião.

Com este crescimento, aumenta também o volume de profissionais que atuam em projetos e processos de planejamento, manejo e gestão de atividades espeleoturísticas no país. Tendo isto em vista, a SETUR - Seção de Espeloturismo da SBE, está iniciando um cadastro e mapeamento dos profissionais, técnicos e pesquisadores envolvidos com este segmento.

O objetivo é obter um panorama geral das linhas de pesquisas e possibilidades de atuação no espeleoturismo nacional, visando possíveis ações conjuntas em um momento posterior.

"Queremos identificar todos os envolvidos com o espeloturismo no Brasil, sócios da SBE ou não. Saber o que e onde estas pessoas estão desenvolvendo as suas ações específicas nos permitirá a composição de futuras parcerias e alianças estratégicas", afirma Heros Lobo, coordenador da SETUR.

Caso você tenha alguma pesquisa, trabalho técnico ou mercadológico na área de espeleoturismo, entre em contato com o coordenador da SETUR/SBE pelo e-mail abaixo solicitando sua ficha de cadastro:

heroslobo@hotmail.com

Pesquisador, sua contribuição
é muito importante.

Ajude-nos a conhecer seu trabalho!

MANCHAS NEGRAS AMEAÇAM PINTURAS DA GRUTA DE LASCAUX

As inquietantes manchas negras que apareceram na pré-histórica Gruta de Lascaux, no sudeste da França, têm mobilizado os cientistas que prepararam um plano de ação para proteger este abrigo de pinturas rupestres mundialmente reconhecidas.

Embora esteja fechada à visitação desde 1963, a [Gruta de Lascaux](#) não deixou de sofrer com a ação humana. O aquecimento global, por exemplo, tem modificado seu equilíbrio interno.

Em um relatório divulgado nesta terça-feira, os cientistas apresentam seu plano de ação contra as manchas negras visíveis em algumas partes da Gruta.

Menos grave que os tufos de mofo branco que atingiram este patrimônio mundial da Unesco em 2002, foi percebido um novo ataque de cogumelos, que parecem ter ali encontrado as condições ideais para se desenvolverem.

As célebres pinturas, que datam de 17.000 a.C., não foram afetadas "salvo

raras exceções", informou Michel Clément, diretor de arquitetura e de patrimônio do ministério francês da Cultura.

A principal medida prevista no plano de ação é a aplicação de um "tratamento biocida localizado" sobre as manchas negras e a interrupção das atividades humanas durante três meses. Atualmente, as operações de pesquisa e de preservação permitem a presença humana na Gruta por 50 horas em uma semana.

Os cientistas pretendem também substituir o sistema de assistência climática da gruta em 2008. O aparelho que vem sendo usado desde 2000 poderia ser a causa da aparição destes os cogumelos.

O documento apresentado pelos especialistas vem em resposta aos apelos de artistas e cientistas que pedem a inclusão da gruta no site dos patrimônios em perigo

Fonte: AFP 22/11/2007



Gruta de Lascaux - França

SERTÃO NORDESTINO ERA 3°C MAIS FRIO HÁ 5.400 ANOS

Num período conhecido como Holoceno Médio, que durou de 6.500 a 5.400 anos atrás, o Nordeste brasileiro teve temperatura média 3°C inferior à atual e registrou até 75% mais chuva do que agora.

Devido a essas condições, as áreas hoje tomadas pela caatinga (vegetação formada por pequenas árvores, normalmente espinhosas) eram então ocupadas por savana (formada por gramíneas, arbustos e árvores esparsas), uma vegetação semelhante ao cerrado.

A conclusão está na [tese de doutorado](#) da meteorologista e pesquisadora do CPTec (Centro de Previsão de Tempo e Estudos Climáticos) Maria Luciene Dias de Melo, a ser defendida no Inpe (Instituto Nacional de Pesquisas Espaciais).

Que o Nordeste era bem mais fresco e úmido no passado os cientistas já sabiam. As evidências disso estão no registro geológico, na arqueologia e nos fósseis. Acredita-se que a Serra da Capivara, no Piauí, hoje caatinga, fosse uma região verdejante e muito mais úmida entre o final do Pleistoceno (Era do Gelo) e o início do Holoceno. Isso possibilitou a ocupação das

cavernas da região por grupos humanos milênios atrás.

O problema era que não se sabia exatamente o quanto. Melo utilizou um programa de computador para simular as condições da Terra durante aquele período, entre elas as mudanças nos chamados parâmetros orbitais do planeta: o grau de inclinação, a excentricidade (referente à forma de sua órbita, se mais elíptica ou arredondada) e a precessão dos equinócios (movimento que define a posição do eixo da Terra em relação ao Sol).

O trabalho foi o primeiro a usar um modelo climático nacional para simular o paleoclima, ou seja, o clima do passado.

NORDESTE SEM SOL

Durante o Holoceno Médio -- e ao contrário de hoje --, a posição do eixo do planeta deixava o hemisfério Norte mais próximo do Sol, enquanto o sul ficava mais distante. Com isso, a quantidade de radiação solar que chegava até a América do Sul entre os meses de dezembro e fevereiro (verão) era cerca de 5% menor que a atual, segundo a pesquisadora.

A radiação solar influencia o posicio-

MORCEGOS AMEAÇADOS SÃO MORTOS EM CAVERNA DO KENTUCKY

Mais que 100 morcegos de Indiana, uma espécie ameaçada de extinção, foram mortos no Parque Estadual de Cavernas de Carter no leste de Kentucky, Estados Unidos. Autoridades estaduais e federais disseram que vândalos entraram numa caverna no parque, localizado perto de Olive Hill, e bateram nos morcegos que hibernavam. Alguns dos morcegos foram esmagados, enquanto outros morreram depois de cair num riacho.

As autoridades acreditam que o primeiro ataque aconteceu entre 21 e 24 de outubro, e um o segundo deve ter ocorrido na noite 26 de outubro, sendo relatado na noite seguinte.

Morcegos de Indiana são protegidos legalmente desde 1966. Até recentemente, o número de indivíduos aumentava regularmente e as cavernas no parque contêm a maior população desses morcegos em hibernação.

Se descobertos, os infratores podem levar multa de cem mil dólares e cumprir até um ano de prisão.

Fonte: Portal Kentucky 10/11/2007

namento e a intensidade dos sistemas de ventos ligados às chuvas e à temperatura. E foi a mudança na posição de um desses sistemas, o de alta pressão do Atlântico Sul, a responsável pelas características do clima e da vegetação do Nordeste no Holoceno Médio.

O sistema de alta pressão do Atlântico Sul está posicionado sobre o oceano e leva umidade principalmente para as regiões Sul e Sudeste do Brasil.

"Mas, durante o Holoceno Médio, o sistema ficou cerca de 200 km mais próximo do continente e os ventos passaram a carregar umidade também para o Nordeste do país, provocando mais chuva e temperatura média mais baixa do que a verificada na região atualmente", disse Melo.

De acordo com a pesquisadora, a temperatura média no Nordeste durante o Holoceno Médio foi de 21°C a 25°C. Hoje, ela varia de 24°C a 28°C. Já a média de chuva na região, que agora é de 200 mm no outono, foi de até 350 mm durante a mesma época do ano naquele período da pré-história.

Fonte: Folha Online 23/11/2007

SERGIPE VAI PROTEGER A GRUTA ONDE MORREU LAMPIÃO

Natureza e história preservadas em uma tacada só. Essa é a proposta básica da primeira unidade de conservação estadual de Sergipe o Monumento Natural da Grota do Angico -, cujo processo de implantação encontra-se em andamento.



Grota do Angico

A UC abrange áreas dos municípios de Poço Redondo e Canindé do São Francisco, situadas no alto sertão sergipano. Com pouco mais de 2,3 mil hectares vai resguardar a Grota do Angico - daí seu nome -, local onde Lampião foi morto junto com seu bando, dando fim ao ciclo do Cangaço.

À parte desse significado histórico e cultural, o Monumento Natural vai preservar um fragmento importante de Caatinga, ecossistema genuinamente brasileiro, presente em todos os estados do Nordeste e em parte de Minas Gerais.

“É uma vegetação pouco protegida, que vem sofrendo um processo de degradação muito grande”, disse o secretário de Meio Ambiente e Recursos Hídricos de

Sergipe, o biólogo Márcio Macedo.

Ele destaca que a Caatinga, ainda pouco estudada pela Ciência, tem grande chance de englobar princípios benéficos não só à vida de modo geral, mas sobretudo à raça humana.

No caso específico do Monumento Natural da Grota do Angico, há ainda a vantagem dele estar situado às margens do São Francisco, o que contribui para o processo de revitalização do rio, hoje em curso sob condução do Governo Federal, em paralelo ao polêmico projeto da transposição de suas águas.

Dia 20 de novembro, foram realizadas duas audiências públicas, nas cidades de Poço Redondo e Canindé do São Francisco, como parte do caminho legal à concretização da UC. “Tivemos a presença maciça dos setores organizados da sociedade e a aprovação à proposta foi unânime”, diz Márcio.

Após serem incorporadas ao projeto algumas das sugestões apresentadas nos eventos, o documento segue à Procuradoria do Estado para ajustes legais e, enfim, à assinatura do decreto de criação da UC pelo governador Marcelo Deda.

O secretário Márcio Macedo espera que todo esse processo chegue ao final ainda em 2007. “O governador já anunciou que vai disponibilizar R\$ 500 mil para a implantação da unidade de conservação”, antecipa ele. “Vamos fazer o Plano de Manejo e colocar lá uma sede com carro”.

Entre outros aspectos, o Plano de Manejo vai contemplar o ordenamento do turismo ecológico, segmento que deverá ser fortemente estimulado com a implantação da UC, conforme as expectativas da Secretaria de Meio Ambiente e Recursos Hídricos.



Exibição Macabra - Depois de mortos, Lampião e membros do seu bando foram decapitados e as cabeças colocadas em exibição pública

A neta de Lampião, Vera Ferreira, compareceu à audiência pública de Poço Redondo. Disse aguardar com ansiedade a criação do Monumento Natural, classificando-a como “um passo importante para a preservação da caatinga e da grota”.

Fonte: Ambiente Brasil 22/11/2007

DOM LUIZ CAPPPIO RETOMA GREVE DE FOME CONTRA TRANSPOSIÇÃO DO SÃO FRANCISCO

Quem não se lembra do bispo Dom Luiz Cappio? Aquele que fez 10 dias de greve de fome contra a transposição do Rio São Francisco, em setembro de 2005!

Na época houve uma negociação com o bispo para o fim da greve e uma “pausa” na obra. O governo prometeu adiar a obra e negociaram apenas uma pausa. Atualmente, apertaram novamente o play da construção e a obra de transposição do Rio voltou a funcionar.

No dia 27 de novembro último, Dom Cappio iniciou uma nova greve de fome visando a salvar o Rio São Francisco mais uma vez. É necessário que atitudes como essas sejam tomadas, para que o governo e a população abram os olhos e vejam o grande desastre ambiental que está prestes a acontecer.

Há quem diga que a transposição é “ambientalmente sustentável”, que esta é uma solução eficaz para o nordeste. O

Brasil passou por várias obras públicas. Mas a transposição é, até onde a vista alcança, a primeira que começa superfaturando gente, uma conta fácil de verificar no site do IBGE.



Bom Jesus da Lapa.org

Santuário de Bom Jesus da Lapa às margens do São Francisco. Importante região cárstica

Bem que Dom Luiz Cappio avisou: “Quando a razão se extingue, a loucura é o caminho”.

Leia mais clicando na fonte

Fonte: Últimas da Mata Atlântica 29/11/2007

I CICLO DE PALESTRAS SOBRE CAVERNAS DE SERGIPE

O Grupo Centro da Terra convida a todos para o I Ciclo de Palestras sobre as Cavernas de Sergipe, dia 06 de dezembro, no Centro de Educação de Ciências Humanas da Universidade Federal de Sergipe, em São Cristóvão-SE.

PROGRAMAÇÃO

14h00 - abertura

14h30 - A Formação das Cavernas sergipanas por Ericka Almeida

15h30 - Explosão de Vida nas cavernas sergipanas por Christiane Donato

17h00 - Retratos do passado: fósseis em cavernas de Sergipe por Mário Dantas

A inscrição é gratuita, basta enviar seu nome completo, curso, telefone e e-mail de contato para o e-mail:

centrodaterra@bol.com.br

Estão disponíveis 50 vagas, com direito a certificado. Informações com Mário Dantas pelo fone (79) 9143-3678.

Foto do Leitor

DECO STOP Nº17

Acaba de ser lançada mais uma edição da *Revista Deco Stop* (nº17), publicação dedicada ao mergulho técnico.



Dê um clique na revista para mais informações

No que se refere ao mergulho subterrâneo, essa edição traz duas matérias: uma sobre o uso de "stages", ou seja, sobre os cilindros (tanques de gás) removíveis utilizados em uma parte específica do mergulho, principalmente; e outra sobre melhorias na Mina da Passagem, uma antiga mina de ouro alagada que é utilizada para a prática de mergulho em Mariana-MG.

Um exemplar da revista já está disponível para consulta na [Biblioteca da SBE](#).

BIBLIOTECA SBE



Novas Aquisições

Boletim **RegardSpéléo Info** Nº67, Societé Spéléologique de Wallonie: Out-Nov/2007.

Revista **Sientific American Brasil** Nº66, Duetto Editoria: Nov/2007.

Revista **Deco Stop** Nº17, Deco Stop: Ago-Out/2007.

Boletim eletrônico **El Explorador** Nº43, GEDA / Sociedad Espeleologica de Cuba: Nov/2007.

As edições impressas estão disponíveis para consulta na Biblioteca da SBE. Os arquivos eletrônicos podem ser solicitados via e-mail.



Nelson Staron

Raio de Sol

Data: 11/2006 - **Autor:** Nelson Staron - Presidente do GCMVR-Votuverava.
Gruta do Campestrinho (PR-18) - Projeção Horizontal: 600 m. - Desnível: 40 m. Campestre - Rio Branco do Sul-PR.

"A entrada principal foi desmoronada devido ao grande fluxo de extração de minério, mas a caverna guarda belíssimas formações" comenta Marcelo Parodi, membro do grupo Votuverava.

Mande sua foto com nome, data e local para: sbe@sbe.com.br

VENHA PARA O MUNDO DAS CAVERNAS

Filie-se à SBE

Sociedade Brasileira de Espeleologia



Clique aqui para saber como se tornar sócio da SBE

Tel. (19) 3296-5421

Filiada à

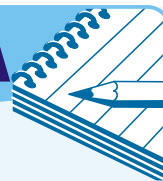


União Internacional de Espeleologia



FEALC-Federação Espeleológica da América Latina e Caribe

AGENDA



04 a 07/12/2007
IV Jornada Cursos de Resgate
Brasil - Espanha
Iporanga-SP - PETAR
www.sbe.com.br/4eee.asp

12/12/2007
Palestra:
Fósseis em Cavernas
Sede SBE - Campinas-SP
www.sbe.com.br/aberta.asp

03 a 08/02/2008
III CONAE - Congresso
Argentino de Espeleologia
Mallargüe, Mendoza, Argentina
conae3.blogspot.com

Visite Campinas e conheça a Biblioteca Guy-Christian Collet Sede da SBE.

Apoio:



PREFEITURA MUNICIPAL DE
CAMPINAS
PRIMEIRO OS QUE MAIS PRECISAM

Antes de imprimir, pense na sua responsabilidade com o meio ambiente



EXPEDIENTE

SBE Notícias é uma publicação eletrônica da **SBE-Sociedade Brasileira de Espeleologia** Telefone/fax. (19) 3296-5421 - Contato: sbe@sbe.com.br
Comissão Editorial: Marcelo A. Rasteiro e Delci K.Ishida
Todas as edições estão disponíveis em www.sbe.com.br

A reprodução deste é permitida, desde que citada a fonte.