



ISSN 1809-3213

SBE Notícias



Boletim Eletrônico da
Sociedade Brasileira de Espeleologia

Ano 4 - Nº 133 - 11/09/2009

CAPACETAÇÃO - SBE FARÁ PROTESTO NA ADVENTURE

A Sociedade Brasileira de Espeleologia (SBE), em parceria com a Redespeleo Brasil e o portal Eco-Subterrâneo, vai realizar a segunda edição do Protesto dos Capacetes dentro da Adventure Sports Fair 2009.

on-line da sociedade civil contra o retrocesso na legislação ([leia aqui](#)).

Quando: dia 12 de setembro (Sábado)

Horário: a partir das 18 horas.

Local da concentração: stand da SBE na feira (em frente à rampa de esqui).

legislação de proteção do patrimônio espeleológico nacional.

A apresentação será complementada com um breve histórico da atuação da Sociedade Brasileira de Espeleologia (SBE), entidade de utilidade pública que está completando 40 anos de atividades em novembro de 2009.

Quando: dia 12 de setembro (Sábado)

Horário: 20 horas.

Local: palco Praça da Aventura (Palestras Brazilian Adventure Society)

Espeleoinclusão

Érica Nunes (SBE 1651), Coordenadora da Comissão de Espeleoinclusão da SBE

Serão apresentadas as atividades e estudos realizados pela Comissão de Espeleoinclusão da SBE com Portadores de Necessidades Especiais em cavernas.

Quando: dia 13 de setembro (Domingo)

Horário: 14h30.

Local: Auditório (Seminário Brasileiro de Turismo Adaptado)

STAND SBE

A SBE também estará com um stand na feira com exposição de fotos e publicações sobre espeleologia, além de divulgar as atividades da entidade e a espeleologia brasileira. As revistas e camisetas da SBE também estarão à venda no stand.

Agradecemos à organização da Adventure pelo espaço e apoio ao protesto, à [Karina Etiquetas](#) pela doação dos adesivos que serão distribuídos e à todos os sócios e amigos que não estão medindo esforços para participar das manifestações.

www.adventurefair.com.br

Visite o stand
da SBE na

ADVENTURE
SPORTS FAIR

10-13 / SET. 2009

PAVILHÃO IMIGRANTES - SÃO PAULO - SP



PALESTRAS

Durante a feira estão programadas muitas palestras relacionadas à aventura.

Qualquer visitante da feira pode participar das palestras, mas é necessário se inscrever previamente no site da Adventure para garantir seu lugar.

Dentre as palestras, três são voltadas para a espeleologia.

Primeiros Socorros: o que é importante fazer

Sibele Fernandes de Oliveira Sanchez (SBE 1625), membro da Comissão de Espeleoresgate da SBE e Rita Simone Lopes Moreira

Orienta sobre o que se deve fazer nas principais situações de emergência que podem ocorrer na prática de esportes de aventura, e quais materiais que não devem faltar num kit de primeiros socorros. A palestra é voltada principalmente pra atividades de espeleologia e montanhismo.

Quando: dia 11 de setembro (Sexta)

Horário: 14 horas.

Local: Auditório (Palestras Brazilian Adventure Society)

Cavernas: Aventura e Conservação

Luiz Afonso Vaz de Figueiredo (SBE 0161), Presidente da SBE

Será apresentado um panorama geral da situação das cavernas brasileiras, regiões potenciais, expedições, descobertas, patrimônio natural e cultural, ações educativas, espeleoturismo no Brasil, conflitos e impactos socioambientais, mudança na

O protesto é contra o decreto federal 6.640/2008, medida que permitirá destruir parte das cavernas brasileiras em nome da aceleração do crescimento e desenvolvimento econômico. Sua primeira edição foi realizada por iniciativa da Redespeleo Brasil em Dezembro de 2008 na Avenida Paulista, em São Paulo SP.

Mais uma vez, todos espeleólogos e entusiastas de nossas cavernas estão convidados a comparecer, se possível com macacão, botas, equipamentos de proteção e iluminação própria, para uma passeata pelos corredores da Adventure.

O capacetaço vai acabar na Praça dos Aventureiros, seguido de uma palestra relacionada ao assunto (veja a seguir).

A ideia é mobilizar e informar aos visitantes, expositores e demais participantes da feira sobre a problemática questão, atrair a opinião pública e a imprensa, distribuindo adesivos da campanha, e ampliando o abaixo-assinado eletrônico e o manifesto

AUSTRALIANO ATRAVESSA CAVERNA SUBMERSA NUM SÓ FÔLEGO

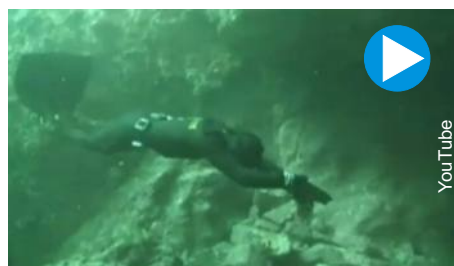
Um mergulhador australiano da modalidade freedive (ou mergulho livre) atravessou a nado, pela primeira vez, a mais longa caverna oceânica da Austrália apenas com o oxigênio que reteve em seus pulmões, em campanha para salvar uma espécie de tubarão ameaçada.

O australiano Mike Wells, de 39 anos, percorreu os 120 metros de comprimento da Fish Rock Cave, no sudeste da Austrália - uma abertura escura submersa - em apenas 2 minutos e 40 segundos. A profundidade da caverna varia entre 14 e 24 metros.

Wells é um profissional experiente, que mergulha há 19 anos. Ele disse que precisou treinar "o corpo e a mente" para cumprir a prova. "Condicionamento físico é chave para (controlar) a respiração e o uso de oxigênio pelo corpo, então eu ando de mountain bike e pratico surf quase todos os dias. Eu treino na piscina, com voltas alternadas de 100 metros nado livre e de peito."

Ele enfrentou o desafio de atravessar a caverna submersa em apoio à campanha da Sociedade Australiana para a Preservação Marinha (AMCS, na sigla em inglês) para proteger locais como a Fish Rock Cave, que

é um habitat importante para o tubarão-touro que, segundo a organização, está ameaçado de extinção.



Clique na imagem para ver um vídeo do mergulho

RELAXAMENTO

Wells teve que nadar no território desses animais ao cruzar a caverna, e manter-se calmo para fazer o oxigênio dos pulmões durar o maior tempo possível.

"Eu usei toda a minha força mental para ficar totalmente calmo enquanto respirava para o mergulho. Antes de mergulhar eu ensaiei mentalmente todos os estágios do mergulho. Quando eu inspirei o ar pela última vez, eu estava concentrado na caverna e nada mais. Eu ouvi meu batimento cardíaco ficar mais lento. Na medida em que a caverna ficou mais escura em comparação à entrada, relaxei ainda mais pois não

havia muito estímulo visual. As criaturas que moram na caverna se tornaram o meu foco para nadar - tubarões, lagostas e tartarugas. Lá é lindo", disse o mergulhador.

Mas Wells passou momentos de perigo. Quando atravessava uma parte estreita da caverna a sua monofin (nadadeira especial) ficou presa na rocha e o outro mergulhador que o acompanhava por segurança, seu filho Jeremy, libertou-o em cerca de cinco segundos.

Wells disse que recomenda a prática de freedive para quem gosta do oceano e respeita o mar. Recomenda a quem quiser tentar feitos como o dele, fazer um curso para a modalidade, obter as informações adequadas, aprender as técnicas de respiração.

"Este esporte pode dar a você uma vida inteira de aventura. A superfície do planeta é composta por 71% de água, então vá lá e explore." Mas o ousado mergulhador tem sempre a segurança em mente. Ele faz questão de aconselhar os aspirantes a freediving a nunca entrem na água sozinhos. "Sempre mergulhe com um amigo ou companheiros de mergulho - isso é muito importante."

Fonte: BBC Brasil 26/08/2008

ESTUDO INDICA QUE URSO DE CAVERNA EXTINTO ERA ONÍVORO

O urso da caverna, *spelaeus Ursus*, é uma espécie extinta há 28.000 anos, ainda assim, é possível saber como se alimentava.



Esmalte dos dentes foram a chave da pesquisa

Um estudo publicado na revista científica PNAS mostrou que, pelo menos durante o período que antecede a fase de hibernação, este urso se alimentou como onívoros generalistas, e depois comeu carne. Até então acreditava-se que a espécie era essencialmente herbívora.

Para chegar a esta conclusão, a equipe de pesquisadores franco-belgas analisou com microscópio o esmalte dos dentes de ursos fósseis da caverna de Goyet, na Bélgica. Há milênios de distâncias, pode-se, assim, reconstruir sua alimentação.

É MILENAR...



Clique aqui para ver mais Charges Diárias de Paulo Werner

MINICURSO SOBRE FAUNA DE CAVERNA EM BONITO MS

A bioespeleóloga Dra. Maria Elina Bichuette, da UFSCar, vai ministrar o minicurso *Fauna de caverna: métodos de estudo para fauna subterrânea brasileira - Ecologia e Comportamento*, dia 12 de novembro.

O minicurso tem duração de 6 horas e integra as atividades do XXVII Encontro Anual de Etologia, evento que será realizado pela Sociedade de Brasileira de Etologia de 12 a 15 de novembro em Bonito MS.

Mais informações em: www.xxviiiae.com.br

SANCTUM - CAMERON VAI GRAVAR FILME SOBRE MERGULHO EM CAVERNA

James Cameron conseguiu financiamento para um dos seus projetos pós-Avatar (filme com estréia prevista para dezembro deste ano). A Wayfare Entertainment vai bancar *Sanctum*, um projeto de \$30 milhões de dólares que usará as mesmas câmeras e a tecnologia 3D de Avatar.

Cameron apenas produz o drama subaquático de sobrevivência, que terá direção de Allister Grierson. No filme, um pai severo e seu filho adolescente lideram uma excursão de mergulho à uma caverna remota da costa australiana. Quando uma tempestade colapsa a entrada da caverna, eles lutam pela sobrevivência ao longo de dois dias.

A trama é baseada num acontecimento verídico da vida de Andrew Wight, que escreveu o roteiro com John Garvin. O drama de Wight, um dentre os 15 sobreviventes do acidente, rendeu um documentário em 1989, intitulado *Nullarbor Dreaming*. O mergulhador é um dos especialistas que ajudaram Cameron a desenvolver a tecnologia submarina de câmeras que já rendeu os documentários *Aliens of the Deep* e *Ghosts of the Abyss*.

As imagens começam no fim do ano em Queensland, na Austrália..

Fonte: Omelete 25/08/2009

HOMENAGEM A PETER LUND - LAGOA SANTA GANHA NOVA ESCULTURA

Nada passava despercebido para o dinamarquês Peter Lund. Considerado pai da arqueologia e paleontologia no Brasil e precursor da espeleologia, o pesquisador descobriu mais de 12 mil peças fósseis que permitiram escrever a história do período Pleistoceno no país – o mais recente na escala geológica – numa época em que o passado tropical era quase desconhecido pela ciência.

Morto em 1880 e enterrado em Lagoa Santa, na Região Metropolitana de Belo Horizonte, onde fez a maioria de suas descobertas, Lund é homenageado com a instalação de uma escultura vinda da Dinamarca para a cidade mineira. O cônsul-geral da Noruega, Jens Olesen, responsável pelo presente, inaugurou a obra dia 03 de setembro, ao lado do túmulo do paleontólogo, na Rua Caiçara, no Centro de Lagoa Santa-MG.

Com olhos na face e nas costas, a escultura em mármore branco, de 730kg, 1,80m de altura, 0,60m de largura e avaliada em R\$ 500 mil, representa um mensageiro. “Na época dos achados de Lund, a arqueologia não era desenvolvida em Minas. Ele ultrapassou todas as barreiras. Nada mais apropriado que um mensageiro, como elo entre o estado e o mundo, para homenageá-lo”, explica o secretário de Turismo de Lagoa Santa, Túlio Coutinho Bernardes.

Trazida de navio para o país, a obra é de um dos artistas dinamarqueses mais conceituados, Jesper Neergaarde.



Estátua de Lund veio da Dinamarca

O dinamarquês Peter Wilhelm Lund, nascido em 1801, mudou-se para o Brasil fugindo do clima nórdico, temeroso da tuberculose que vitimara dois irmãos. No país, Lund descobriu ossadas do chamado homem de Lagoa Santa, que puseram em xeque uma série de pressupostos aceitos pela então incipiente paleontologia. Descobriu também as preguiças gigantes: Lund percebeu que havia duas espécies distintas na América do Sul – até aquele momento apenas uma era reconhecida.

Muito estimado pelos habitantes de Lagoa Santa, o paleontólogo era chamado de doutor Lund na cidade. Porém, por ser protestante, não pôde ser enterrado no

cemitério local. Comprou um terreno que mandou murar no Centro da cidade, onde será inaugurada a escultura, para ser sepultado. Lund avisou que queria ser enterrado à sombra de um pequizeiro, vivo até hoje.

Ao lado do túmulo, marcado por uma lápide de mármore negro, foi erguido um monumento – por iniciativa da Academia Mineira de Letras e hoje tombado pelo Instituto do Patrimônio Histórico e Artístico Nacional (Iphan) – à Lund e à Eugene Warming, botânico que veio à Minas a convite do paleontólogo para estudar o cerrado.

COMEMORAÇÕES

Primeira banda de música, a Corporação Musical de Santa Cecília de Lagoa Santa foi fundada e custeada por Lund. O grupo é mantido até hoje pela prefeitura e tocou, dia 03 de setembro, na inauguração da estátua. Na oportunidade o cônsul norueguês também realizou visita ao ateliê do artista lagoa-santense Celso Vieira. O artesão está esculpindo em madeira a imagem de Lund em tamanho real.

Para meados de 2010, está prevista a entrega do museu, ao lado da Gruta da Lapinha, à 53 quilômetros de BH. “É uma parceria entre a prefeitura e o governo de Minas com as autoridades dinamarquesas. O museu vai abrigar parte da coleção de Lund que virá da Dinamarca”, conta Bernardes.

Fonte: O Estado de Minas 02/02/2009

MINISTÉRIO DO TURISMO OFERECE CURSO GRATUITO DE SEGMENTAÇÃO DO TURISMO

O Ministério do Turismo (MTur) vai capacitar gratuitamente 2 mil empresários, gestores públicos e funcionários do setor turístico para que atuem de forma mais competitiva no mercado. Por meio do ensino à distância, os participantes receberão subsídios para estruturação, diversificação e comercialização de produtos segmentados.



O Curso de Educação à Distância de Segmentação do Turismo é uma parceria com a Fundação de Pesquisa e Extensão Universitária (Fapeu), entidade vinculada à Universidade Federal de Santa Catarina (UFSC). As inscrições vão até 13 de setembro.

Os interessados deverão preencher o formulário de inscrição disponível no portal da UFSC:

www.sead.ufsc.br/wp-turismo

A lista de nomes selecionados estará disponível no site da UFSC a partir de 17 de setembro.

Segundo a Coordenadora-Geral de Segmentação, Rosiane Rockenbach, “o curso terá como foco capacitar e atualizar empresários e gestores de turismo para atuar de forma competitiva, entendendo a segmentação como uma estratégia de inovação de produtos, ou seja, como uma estratégia para o desenvolvimento de mercados segmentados”.

Esta iniciativa é mais uma ação do Programa de Estruturação de Segmentos Turísticos integrado às ações do Programa de Qualificação a Distância para o Desenvolvimento do Turismo. No ano passado, o programa de qualificação realizou sua primeira ação, o curso de Regionalização do Turismo. Em 2009, outra ação já está em andamento, o curso de Formação de Gestores das Políticas Públicas.

Todas as dúvidas sobre o curso de educação à distância de Segmentação do Turismo deverão ser encaminhadas para:

turismo3@sead.ufsc.br

Fonte: MTur 01/09/2009.

LEI ESTADUAL DEVE PROTEGER A GRUTA REI DO MATO

O Governo de Minas Gerais, publicou dia 26 de agosto uma lei instituindo a área da Gruta Rei do Mato, em Sete Lagoas, como Monumento Natural Estadual.



A gruta é turística com passarelas e iluminação

A partir desta lei (ver abaixo) a área passa a ser classificada como Unidade de Proteção Integral. Medida importante neste momento de retrocesso na legislação espeleológica federal.

Clique abaixo para o texto da lei:

[Lei nº 18.383 de 25 de agosto de 2009](#)

Foto do Leitor



Adriano Fernandes Ferreira

Maravilhoso...

Data: 07/2009
Autor: Adriano Fernandes Ferreira
Guano Speleo UFMG (SBE G075)

Gruta do Janelão (MG-199)
Proj. Horizont.: 4.740 m.
Desnível: 176 m.
Itacarambi/Januária-MG
Parque Nacional Cavernas do Peruaçu

A foto foi tirada durante a visita de pós congresso do 30º CBE.

“Local de beleza ímpar, catedral divina que nos enseja a reflexão do quão ínfimo é o ser humano”, destaca o fotógrafo.

Mande sua foto com nome, data e local para: sbe@sbe.com.br

LIVRO - IG 75 ANOS

O livro “Geologia de Subsuperfície do Estado de São Paulo: 75 anos de levantamentos do Instituto Geológico (1932-2007)” de autoria de William Sallun Filho (SBE 1434), Alethéa Ernandes Martins Sallun, Antonio Luiz Teixeira, Francisco de Assis Negri e José Maria Azevedo Sobrinho, encontra-se disponível para download gratuito.



Durante três anos, pesquisadores científicos da Seção de Geologia Geral do IG se dedicaram ao resgate histórico de centenas de processos, de forma que fosse apresentado um resgate completo das informações geológicas de subsuperfície de 192 municípios paulistas, através de 703 poços tubulares profundos perfurados entre os anos 1932 e 2007.

Esta e outras obras do IG estão disponíveis para download na página:

www.igeologico.sp.gov.br/ps_down_outros.asp

VENHA PARA O MUNDO DAS CAVERNAS

Filie-se à SBE

Sociedade Brasileira de Espeleologia



Clique aqui para saber como se tornar sócio da SBE

Tel. (19) 3296-5421

Filiada à



União Internacional de Espeleologia



FEALC-Federação Espeleológica da América Latina e Caribe

AGENDA



10 a 13/09/2009

Adventure Sports Fair: stand, palestras e manifestações Imigrantes - São Paulo SP
www.adventurefair.com.br

03/10/2009

Seminário: Planejamento do Turismo em Cavernas
Sede SBE - Campinas SP
www.sbe.com.br/aberta.asp

Novembro/2009

18º EPELEO - SBE 40 ANOS: Encontro Paulista de Espeleologia
Sede SBE - Campinas SP
www.sbe.com.br/18epeleo.asp

BIBLIOTECA SBE



Novas Aquisições

Boletim NSS Nº8, National Speleological Society: Ago/2009.

Boletim The Journal of the Sydney Speleological Society Nº8, SSS: Ago/2009.

Revista Deco Stop Nº 24, DSX: Mai-Jul/2009.

SALLUN FILHO, William; et al. **Geologia de subsuperfície do Estado de São Paulo**. São Paulo: Instituto Geológico, 2009.

As edições impressas estão disponíveis para consulta na Biblioteca da SBE. Os arquivos eletrônicos podem ser solicitados via e-mail.

Visite Campinas e conheça a Biblioteca Guy-Christian Collet Sede da SBE.

Apoio:



PREFEITURA MUNICIPAL DE
CAMPINAS
PRIMEIRO OS QUE MAIS PRECISAM

Antes de imprimir, pense na sua responsabilidade com o meio ambiente



EXPEDIENTE

SBE Notícias é uma publicação eletrônica da SBE-Sociedade Brasileira de Espeleologia. Telefone/fax. (19) 3296-5421 - Contato: sbe@sbe.com.br
Comissão Editorial: Marcelo A. Rasteiro e Delci K.Ishida
Todas as edições estão disponíveis em www.sbe.com.br
A reprodução deste é permitida, desde que citada a fonte.