



ISSN 1809-3213

# SBE Notícias



Boletim Eletrônico da  
Sociedade Brasileira de Espeleologia

Ano 6 - Nº 212 - 21/12/2011

## EXPEDIÇÃO MARCA A RETOMADA DO PROCAD

Por **Roberto Rodrigues** (SBE 0121)  
Coordenador Geral do PROCAD

A SBE realizou, dia 26 de novembro, a primeira expedição a campo do Projeto Caverna do Diabo - fase 4 (Procad 4), em Eldorado, no sul do estado de São Paulo.

A atividade teve uma série de objetivos como: integrar as linhas de trabalho dos espeleólogos na Caverna do Diabo, permitindo uma melhor socialização da nossa comunidade; verificar o estado de alguns dos fios diretrizes de nylon em trechos mais labirínticos; trabalhar na elaboração de um plano de emergência em situações de risco de vida; capacitar monitores ambientais do Mosaico Caverna do Diabo para que conhecessem a travessia de Ostras para a Tapagem; realizar medições e coletar dados acerca dos espeleotemas conhecidos como Gigantes Caídos e verificar a logística para a fase mais intensa do Procad 4 a partir de 2012, com um número maior de espeleólogos.



nares relacionadas ao seu projeto "Gigantes Caídos" que terá seus objetivos apresentado em próxima reunião presencial do Procad.

A Equipe Integração coordenada por Renê de Souza (SBE 0562) com o apoio de Jovenil e Josenei Cará (administrador do parque), teve a incumbência de integrar os novos monitores da Associação dos Monitores Ambientais de Eldorado (Amamel), no



Marcelo Silvério

Salão dos Gigantes Caídos - o nome diz tudo.



Marcelo Silvério

Integração é um dos principais objetivos do projeto

Para alcançar nossos objetivos, dividimos os 17 participantes em 3 equipes com coordenadores específicos. As três equipes partiram juntas às dez horas do sábado para a trilha das Ostras (uma das entradas da caverna). O grupo se manteve unido até os Gigantes Caídos, onde tomaram direções e tempos diferentes de acordo com o planejado.

A Equipe Gigantes coordenada por Marcelo Silvério, realizou medições prelimi-

contexto dos objetivos do Procad e colaborar com o conhecimento dos caminhos certos para a circulação segura dentro da caverna.

A Equipe Segurança coordenada por Valdecir Santos com o apoio de Sibebe Sanchez (SBE 1625), circulou pelos grandes salões e galerias de rio com o objetivo de levantar informações críticas e pontos de apoio frente a um incidente.

Quanto a logística para as futuras expedições, Josenei disponibilizou o chalé dos pesquisadores, este conta com 23 colchões, frigobar e fogão a gás, além de 2 sanitários e 2 duchas para banho. O restaurante do núcleo estará sempre à disposição da equipe durante as expedições do projeto. A recomendação é que cada participante

procure um forma alternativa de estadia pós expedição, pois um único chalé não comportaria uma grande expedição do Procad. Este é o maior problema logístico que vamos enfrentar no futuro.



Eliseu Diniz

Planejamento e documentação

Todas atividades ocorreram sem maiores problemas e esperamos que este seja apenas o início de uma retomada. Necessitamos de pessoas atuantes que lutem contra possíveis destruições das cavernas, deixando de ser indiferentes a projetos governamentais feitos por políticos que desconhecem a fragilidade e a irreversibilidade do meio cárstico, precisamos unir os espeleólogos. Projetos como o PROCAD, que aceita o pluralismo de ideias, que unem e integram as pessoas, e que levam à mesa e no interior da caverna discussões importantes, precisam ser incentivados pela comunidade espeleológica brasileira!

# SIMPÓSIO DE ESPELEOLOGIA NO 46º CONGRESSO BRASILEIRO DE GEOLOGIA

Por **William Sallun Filho** (SBE 1434)  
**Ivo Karmann**  
Coordenadores do Simpósio

Prezados Colegas Pesquisadores, Profissionais e Estudantes,

Temos a honra de convidar a todos para o Simpósio SP25 - Espeleologia, geologia e geomorfologia cárstica, no **46º Congresso Brasileiro de Geologia** que será realizado em Santos- SP no Mendes Convention Center, entre os dias 30 de setembro e 05 de outubro de 2012.



Presente desde a 39ª edição no Congresso Brasileiro de Geologia realizada em

1996 em Salvador (BA), o Simpósio Temático de Carste do 46º Congresso Brasileiro de Geologia propiciará mais uma vez a oportunidade de congregação de apresentações e debates, nesta jovem e emergente área de conhecimento. Dentro do tema central do evento “Gerir os recursos naturais para gerar recursos sociais” esperamos contribuições que envolvam as mais diversas áreas de estudos, desde mapeamentos espeleológicos, geologia e geomorfologia do carste, e estudos ambientais aplicados a empreendimentos, planos de manejo, geoconservação e turismo.

Além da apresentação de trabalhos na área, iremos contar com uma palestra de abertura de um pesquisador internacional, cujo nome e tema serão divulgados em breve.

Contamos com a sua presença em Santos para prestigiar e participar no 46º Congresso Brasileiro de Geologia!

## MORCEGO É TEMA DE COLÔNIA DE FÉRIAS

Espantar o medo. Esse foi um dos objetivos da colônia de férias realizada pela Associação Amigos do Morcego e Museu da Amazônia. A programação faz parte das comemorações do ano internacional das Nações Unidas para a proteção de espécies de morcegos e destaca a importância ecológica do mamífero.



Clique na imagem para ver a reportagem

Na primeira edição do evento, crianças de seis a 12 anos participaram de oficinas de dobradura de papel e móbile com arame, além de sessões de cinema.

Fonte: **G1** 17/12/2011

## MORRE O ESPELEÓLOGO CUIABANO RAMIS BUCAIR

Faleceu na madrugada desta terça-feira (20/12) aos 78 anos o espeleólogo e engenheiro agrimensor Ramis Bucair. Seu acervo particular, com mais de quatro mil peças, está no centro histórico de Cuiabá-MT, no Museu de Pedras que fundou em 1959 e que leva seu nome. Ele lutava contra um câncer há três anos e seu corpo foi sepultado no começo da noite, no Cemitério da Piedade, no Centro da Capital.

Ramilza Bucair, sua filha, afirmou durante o velório que a família vai se empenhar em representar bem o trabalho de Ramis. "Vamos continuar administrando o Museu de Pedras, manter as amizades, os lugares em que ele frequentemente ia. Tudo para que a memória dele seja mantida e a contribuição que ele deu a Mato Grosso continue viva", disse ela.

Ramis Bucair dedicou sua vida a espeleologia e constituiu um acervo de mais de quatro mil peças arqueológicas, etnográficas e geológicas, além de exemplares de pedras semi-preciosas, semi-joias, fósseis pré-históricos, pedras com inscrições rupestres, cristais, rochas raras e até um meteorito, que podem ser vistos em seu museu, que leva seu nome, na rua Galdino Pimentel, antiga rua do Meio, no Centro Histórico de Cuiabá.

Essa coleção é fruto da paixão do agrimensor e historiador que nasceu em Poxoréu (251 km ao Sul de Cuiabá), no dia 13 de junho de 1933. Seu pai, José Bucair, era um



Ramis Buscair ★ 13/06/1933 † 20/12/2011

comerciante libanês que casou-se com Helena, uma cuiabana com a qual teve seis filhos. Ramis foi criado em Cuiabá que contava pouco mais de 40 mil habitantes. Na infância, seu espírito aventureiro foi cultivado em passeios pelos rios, ainda límpidos, Cuiabá e Coxipó.

Em São Paulo, estudou Agrimensura e Espeleologia, profissões que o credenciaram a sucessor do Marechal Cândido Rondon, no trabalho de manutenção das linhas telegráficas, o que o obrigou a percorrer mais 700 km a pé, selva à dentro. Desse trabalho resulta grande parte do acervo do museu.

Ramis Bucair estudou o primário como interno no Colégio São Gonçalo e completou o Ginásio no antigo Colégio Estadual, hoje Liceu Cuiabano.

Assim que terminou o curso ginásial, Ramis Bucair foi completar os estudos em São Paulo. Fez o curso de Agrimensura e, logo em seguida, o de Espeleologia. “Tenho

a carteira de espeleólogo n. 62 do Brasil”, dizia ele, com orgulho. O gosto pela ciência, herdado talvez de seu pai viajante, Ramis Bucair carrega desde criança. O fato é que, desde que voltou para Cuiabá, em 1953, ele não parou mais de viajar, pesquisar, fotografar, topografar e colecionar.

As expedições a procura de cavernas eram financiadas pelo próprio pesquisador, que se orgulha de nunca ter recebido a ajuda de qualquer instituição pública. Quando encontrava uma caverna, além de estudar a topografia, Ramis Bucair tirava fotos (foram quase 5 mil) e recolhia amostras de pedras. “Foi assim que surgiu o meu interesse de colecionar pedras exóticas e fósseis”, diz ele.

Em 8 de abril de 1959, Ramis Bucair fundou em Cuiabá o “Museu de Pedras Ramis Bucair”, para abrigar a sua coleção particular. Trata-se do único museu particular do gênero no Brasil. (O registro do museu na Secretaria Estadual de Cultural é o Número I, do Livro I, Folha I, como gosta de dizer o pesquisador). Dois meses depois de fundar o museu, no dia 13 de junho, Bucair se casou com a cuiabana Elza Faria. Juntos, tiveram quatro filhos: Ramis Júnior, também engenheiro, Rosbek, economista, Ramilza, administradora, e Rógina, pedagoga. Os dois primeiros trabalham hoje com o pai, em seu escritório.

Fontes: **24 Horas News** 20/12/2011  
**Mídia News** 20/12/2011



# Foto do Leitor



Evânio Santos

## Estalactites...

Data: 09/2007 - Autor: Evânio Santos

Gruta do Túnel (BA-91) - Proj. Horizontal: 260 m. - Desnível 32 m. - Feira da Mata-BA. A gruta tem importância paleontológica.

Mande sua foto com nome, data e local para: [sbe@cavernas.org.br](mailto:sbe@cavernas.org.br)

## MORCEGUINHO ÓRFÃO VIRA ESTRELA DE SANTUÁRIO NOS EUA

Lil' Drac é o nome de um bebê morceguinho frugívoro, que foi abandonado pela mãe. Ela foi capturada e transferida para um zoo distante de seu habitat. Segundo cientistas, é comum morcegos ficarem muito estressados nesses casos - primeiro a captura, depois a longa viagem, e abandonarem o(s) filhote(s).



Clique na imagem para ver o vídeo

Lil' Drac, porém, não foi deixado à mercê do infortúnio. O morceguinho vem sendo tratado com bastante cuidado e carinho no Bat World Sanctuary.

Fonte: Folha 11/12/2011

Atenção: Não capture ou manipule morcegos, eles podem transmitir doenças, inclusive raiva!

## VENHA PARA O MUNDO DAS CAVERNAS

Filie-se à SBE

Sociedade Brasileira de Espeleologia



Clique aqui para  
saber como se tornar  
sócio da SBE

Tel. (19) 3296-5421

Filiada à

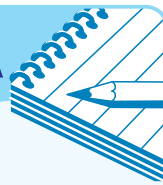


União Internacional  
de Espeleologia



FEALC-Federação Espeleológica  
da América Latina e Caribe

## AGENDA



30/09 a 05/10/2012  
46º Congresso Brasileiro  
de Geologia  
Santos SP  
[www.46cbg.com.br](http://www.46cbg.com.br)

21 a 28/07/2013  
16º ICS - Congresso  
Internacional de Espeleologia  
Brno - República Checa  
[www.speleo2013.com](http://www.speleo2013.com)

## BIBLIOTECA SBE



Novas  
Aquisições

Boletim eletrônico Informativo da  
Sociedade Paraibana de Arqueologia  
Nº66, SPA: Out/2010.

Anais Congress International  
Show Caves Association. 6º, Slo-  
vakia: ISCA, 2010.

CNRBMA SNUC Sistema Nacional  
de Unidades de Conservação. (Ca-  
derno nº18) São Paulo: Conselho  
Nacional da Reserva da Biosfera  
da Mata Atlântica, 2000.

As edições impressas estão disponíveis  
para consulta na Biblioteca da SBE.  
Os arquivos eletrônicos podem ser  
solicitados via e-mail.

Visite Campinas e conheça a  
Biblioteca Guy-Christian Collet  
Sede da SBE.

Apoio:



PREFEITURA MUNICIPAL DE  
**CAMPINAS**  
PRIMEIRO OS QUE MAIS PRECISAM

Antes de imprimir,  
pense na sua  
responsabilidade  
com o meio  
ambiente



## EXPEDIENTE

SBE Notícias é uma publicação eletrônica  
da SBE-Sociedade Brasileira de Espeleologia  
Telefone/fax. (19) 3296-5421 - Contato: [sbe@cavernas.org.br](mailto:sbe@cavernas.org.br)  
Comissão Editorial: Marcelo Rasteiro, Delci Ishida e Agatha Matsumoto  
Todas as edições estão disponíveis em [www.cavernas.org.br](http://www.cavernas.org.br)  
A reprodução deste é permitida, desde que citada a fonte.